



えぬ じー ー つうしん

NGC通信

第34号

2018.5～8月号

ガスコンロから浴室リフォームまで…家のことならぜ～んぶおまかせ！ニシダガス♪



春の過ごしやすい気候が続く、いよいよ夏も目前！
 その前に梅雨もあって、ジメジメとした時期がやってきますね～。
 今回は、そんな憂鬱な気分を吹き飛ばしてくれる
 ホームクリーニングの特集ですよ！
 頑固な油污れが気になるコンロ、やっかいな水垢のシンク周り、
 エアコン、トイレ、洗面台、洗濯槽に潜むカビ……。
 そんな悩みを一掃してくれる情報をお得な価格でご紹介☆
 さあ、NGCのページを開いて、レッツクリーニング！！



by 小林

ニシダガスセンター(株)のお客様特典♪

抽選で5名様に当たります

★クオカード 1,000 円分が当たる★

☆クイズ☆ 今回のぶらり旅は、どこでしょうか？

兵庫県の●●温泉

上記の●●に漢字二文字を入れて完成させて下さい☆
 ヒントは中のページにありますよ(^_^)♪



※写真はイメージです

クイズに
答えてね♪

●応募方法●右の応募券をハガキに貼り、住所、氏名、電話番号を記入し、
 ニシダガスセンターまで送って頂くだけで完了です。何か一言書いて頂けると非常に嬉しいです！
 ※応募期限は2018年6月30日消印有効となっております。

応募券

2018年5～8月号



ニシダガスセンター株式会社 〒581-0834 八尾市萱振町 3-44-1

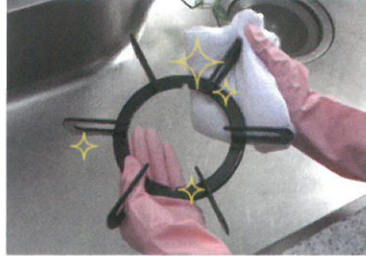


ちょっとした汚れはご家庭でカンタンに取れますよ♪

ガスコンロ **カンタン** お手入れ☆



①台所用中性洗剤でスツキリ！
ゴトクを取り出し、台所用中性洗剤をつけたスポンジを柔らかい面で洗います。



②水拭きしてフィニッシュ！
最後に固く絞った布でしっかり拭きしてからもとの場所に設置してください。



注意
スポンジの素材(固さ)によっては強くこすると表面にキズがついてしまうので、そっと洗うような感覚で汚れを落としましょう。

ガスコンロ **シツカリ** お手入れ♪



①まずは台所用中性洗剤で
(カンタンお手入れ同様)
ゴトクを取り出し、台所用中性洗剤をつけたスポンジを柔らかい面で洗います。



②お湯でゆるめて
クリーナーで磨く
一度熱めのお湯をかけて浸し置き、スポンジの柔らかい面に水を含ませてからクリーナー等をつけて磨きます。

更にガンコな汚れには

こびりつきがひどい場合には「煮洗い」が効果的です。鍋にたっぷりの水を入れ、静かにゴトクを沈ませ火にかけます。沸騰した状態で約10～20分煮詰めると、汚れが徐々に浮き上がってきます(煮詰める時間は汚れの度合いに合わせて調整してください)。火を止めて、十分に冷ましたらスポンジや歯ブラシで洗います。



トッププレート・ガラスストップのお手入れ♪

①さっと拭き掃除



使い終わったらその日のうちにスポンジの柔らかい面やふきんに水を含ませて汚れを拭きとりましょう。ほとんどの場合これでスッキリラクラク汚れが落とせます。

②水拭きしてフィニッシュ！



最後に固く絞ったふきんなどで、水拭きすればスツキリきれいに。

【必ず行ってください】お掃除の際は、必ず手袋を着用しましょう

①クリーナーをつけて円を描くように！



スポンジの柔らかい面に水を含ませ、専用のクリーナーを適量つけ、円を描くように磨きます。
※ラップを丸めて、スポンジの代わりに利用しても効果的です！

②しっかり拭き取り＆磨き上げ。



汚れが分解したら、軽く絞ったふきんやキッチンペーパーなどで拭きとってください。
※拭きとったあとに、さらに乾いたふきんで磨き上げると光沢が戻ってきます！

【注意】スポンジの素材(かたさ)によっては強くこすると表面に傷がついてしまうのでそっと洗うような感覚で汚れを落としましょう。また、トッププレートはねじで固定してあります。お手入れ時にトッププレートを取り外したりしないでください。

★カンタン
お手入れ

★しっかり
お手入れ



ニシダガスセンター☆サポートスタッフのおすすめコラム

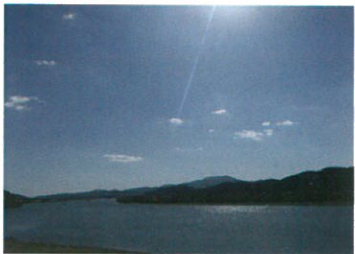
「四国遍路」 その2

「四国遍路」は四国内にある88つのお寺を巡ります。1番の霊山寺（徳島県鳴門市）から88番大窪寺（香川県さぬき市）まで全長約1300キロ程あり、車ではだいたい1週間程度、徒歩では30～40日程かかります。右上写真は四国遍路始まりの場所・1番の霊山寺です。山門前に立つお遍路さんの格好をしたレトロなマネキンがチョット不思議な雰囲気をかもし出していますが（笑）、いつもここに来る度に「ああ、始まるな…」と感慨深いものがあり、気が引き締まります。「私は仏の道を目指します」と修行の決意をする『発心のお寺』とも言うべきでしょうか。

近くに地元の方が運営されている「お接待所」があります（右下写真）。お茶菓子のお接待を頂きながら、地元の方や他のお遍路さんとお話をさせていただきました。「お遍路」というつながりだけで、見ず知らずの人とすぐに心通わせることが出来る…。四国の雄大な景色や美味しい料理もとても好きですが、私はこの人と人とのつながりがもっと好きで、私が四国遍路道を歩み続ける、一つの大きな理由です。



鳴門市



人はどうして「四国遍路」に出かけるのでしょうか？

私たち人間は意識的または無意識的に「心の拠り所」を求めていると思います。そのありようを例えるならば、「アサガオのつるが撒きつく“棒”」のような存在で、それを頼りながら天空へと自分の心身を持ち上げていくものだと感じています。その棒を別の言葉に言い換えますと【信仰（信じて仰ぐ）】で、「よりよく生きるための、先人たちの智慧の結晶」であり、「あるべき姿を探求し、そのあるがままに生きる」という、【人生の道しるべ】なのではないでしょうか。

私たち日本人の先人たちの智慧を具現化したものの一つとして、この四国遍路があり、弘法大師空海が開創し、以後1200年以上続いています。ここ数年は、スペインにある巡礼の道（世界遺産のサンティアゴ・デ・コンポステーラへの巡礼路）を歩んだ欧米諸国の人たちがそこで四国遍路の存在を知って、お遍路さんになりに来ている人が多いとのことでした。

時代を超え、また人種を超えて多くの人たちが歩んでいるこの四国遍路は、人間の本质（真理）を貫いているという普遍性と、どんな人でも受け容れるという包容力を兼ね揃えているからこそ、年間20万人を越えるお遍路さんの心を、今も掴んで離さないのではないのでしょうか。

ちなみに、「巡礼」と「遍路」の言葉の違いですが、「巡礼」とは、巡礼者のスタート地点からゴール地点（聖地）に行くという【片道の修行スタイル】で、「遍路」とは、スタート地点（例えば1番のお寺）から、ゴール地点（88番のお寺）まで行ったら終わり！ではなく、またスタート地点に戻って、2周・3周と自分が「終わり」と決めるまで周り続けるという、日本にしかない【周り続ける修行スタイル】で、私たち日本人の【道～DOU～】という「人生死ぬまで修行」の概念に基づいたものです。私がこの遍路というものは世界に誇るべき素晴らしい精神文化だと思える理由がそこにあります。みなさまも是非、歴史ある信仰の道「四国遍路」に出かけてみてください。



カンタン！おいしい！すぐできる！ **お料理コーナー**

バジルの爽やかな香りが、夏にぴったりの炒め物☆

鶏肉とたっぷり野菜のバジル炒め



●作り方

- ①鶏ムネ肉は一口大のそぎ切りにし、塩・コショウをします。
- ②ナスは1cm厚さの半月切りにし、サラダ油をからめます。シワを寄せたアルミ箔にのせ、《グリル》で焼きます。
水なし両面焼グリル [上下強火 約6分]
マルチグリル プレートパン [焼く 強 約6分]
※プレートパンを使う時は、アルミ箔を敷かずにそのまま並べます。

【注意】野菜などにサラダ油をからめるときは、ボウルなど別の器に入れてからめましょう。アルミ箔に余分な油がたまらないよう注意しましょう！

- ③赤ピーマンは小さめの乱切りにし、ズッキーニは1cm厚さの半月切りにします。
- ④フライパンにサラダ油と (a) を入れて弱火で炒め、香りが出れば (1) を加えて炒めます。
③を加えてさらに炒め、(b)、(2) を加え、仕上げにちぎったバジルを混ぜます。

【ポイント】炒め物などの強火調理をする場合、《あぶり高温炒め》を使用すると、鍋ふりしても火が小さくなりません♪

●材料 (4人分)

鶏ムネ肉	120g
塩・コショウ	各少々
ナス	2本
赤ピーマン	2コ
ズッキーニ	100g

(a)

ショウガ (みじん切り)	5g
ニンニク (みじん切り)	5g
赤唐辛子 (輪切り)	1本分

(b)

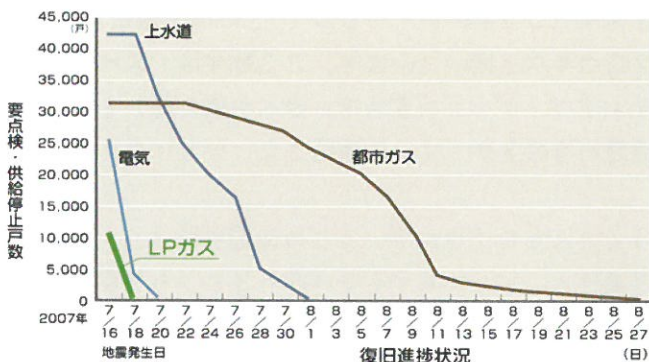
鶏がらスープ	カップ1/2
砂糖	大さじ1
しょうゆ	大さじ1
紹興酒	大さじ2
片栗粉	大さじ1

バジル	8g
サラダ油	適量

★豆知識コーナー★ ~災害に強いLPガス~

災害対応性の高いエネルギー

LPガスは、容器にて各家庭に個別に供給しているため、各家庭ごとに点検を行い異常がなければすぐに使用することができます。また、避難所や仮設住宅へのエネルギーの供給も担っています。



* LPガスは新潟県LPガス協会、都市ガス・電気・上水道は新潟県の発表数値に基づく。

●新潟県中越沖地震におけるライフラインの復旧状況

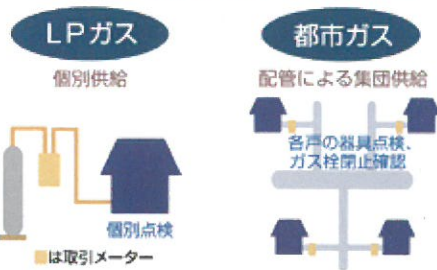
LPガスは、地震などの過去の大災害においていち早く完全復旧を果たすだけでなく、避難場所や被災者用仮設住宅における調理や給湯などの主要エネルギーとして活躍し、災害に強いエネルギーであることを実証してきました。

心強いライフラインエネルギー

LPガスは平成7年の阪神・淡路大震災や平成19年の新潟中越沖地震などの大震災の際にも、一戸単位で迅速に調査・点検ができることなどにより供給の途絶が少なく、都市ガスなど他のエネルギーに比べいち早く完全復旧を果たしています。またLPガスは、避難所への設置が素早くでき、煮炊きやお風呂・シャワーのほとんどの施設がLPガスで賄われました。

一般家庭で使われる50kgボンベには標準的家庭(4人家族)の約2カ月分のLPガス(プロパンガス)が入っています。仮に50kgボンベの10%しか残っていない状態で大震災が発生し、販売店からの供給が一時的に途絶えても、安全確認ができれば約1週間は使用できます。

●LPガスと都市ガスの供給形態の違い



- 1戸1戸販売店が個別点検配管も短く、異常があれば即修理可能
- 1戸単位で安全を確認し復帰可能なため、復旧までの時間が短い

- 埋設配管確認確認に時間を要する
- 数百戸、数千戸単位で安全確認が必要なため、復旧に時間を要する

NGCカレンダー（2018年5月～8月）

★緊急連絡先も書いておりますので、冷蔵庫など目につく所に貼ってくださいね★

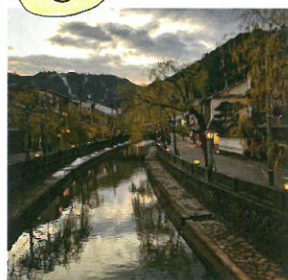
日	月	火	水	木	金	土	日	月	火	水	木	金	土	
		1	2	3	4	5						1	2	
5	6	7	8	9	10	11	6	3	4	5	6	7	8	9
	13	14	15	16	17	18		10	11	12	13	14	15	16
月	20	21	22	23	24	25	月	17	18	19	20	21	22	23
	27	28	29	30	31			24	25	26	27	28	29	30
日	月	火	水	木	金	土	日	月	火	水	木	金	土	
7	1	2	3	4	5	6	8			1	2	3	4	
	8	9	10	11	12	13		5	6	7	8	9	10	11
	15	16	17	18	19	20		12	13	14	15	16	17	18
月	22	23	24	25	26	27	月	19	20	21	22	23	24	25
	29	30	31					26	27	28	29	30	31	

※お盆休みは赤丸です



これからのいい季節、お出かけしませんか？

★ニシダ社員のお出かけ★



兵庫県は豊岡市にある城崎温泉へ行ってきました。平安時代から1300年もの歴史のある温泉。ひとり湯船に浸かり、平安京に都があった時代へ想いを馳せるのも悪くありません。温泉上がりに浴衣で柳並木を歩いていると、平安時代から変わらないであろう、「カラコロン」と鳴る下駄の音が心地よくも懐かしい気分へと誘ってくれます。機会を作って、皆さんも歴史の旅へ出掛けてみてはいかがでしょうか？



私たちの使命は「**安全第一**」主義で保安を確保し、お客様の絶対の信頼を得ることです！保安点検でお客様宅のガス診断を行い、**安全で快適な暮らしを提供**してまいります。

 **ニシダガスセンター株式会社**

〒581-0834 八尾市萱振町 3-44-1 TEL 072-992-5400 FAX 072-923-6200

ホームページ：<http://www.ngc-gas.net>

フェイスブック：<http://www.facebook.com/nishidagas>



私たちに
お任せ下さい！！

環境にやさしいLPガスの安全、安定供給第一！ 24時間・365日対応させて頂いております

緊急連絡先 072-992-5400